

El cooperativisme i la Barcelona obrera

1842-1939

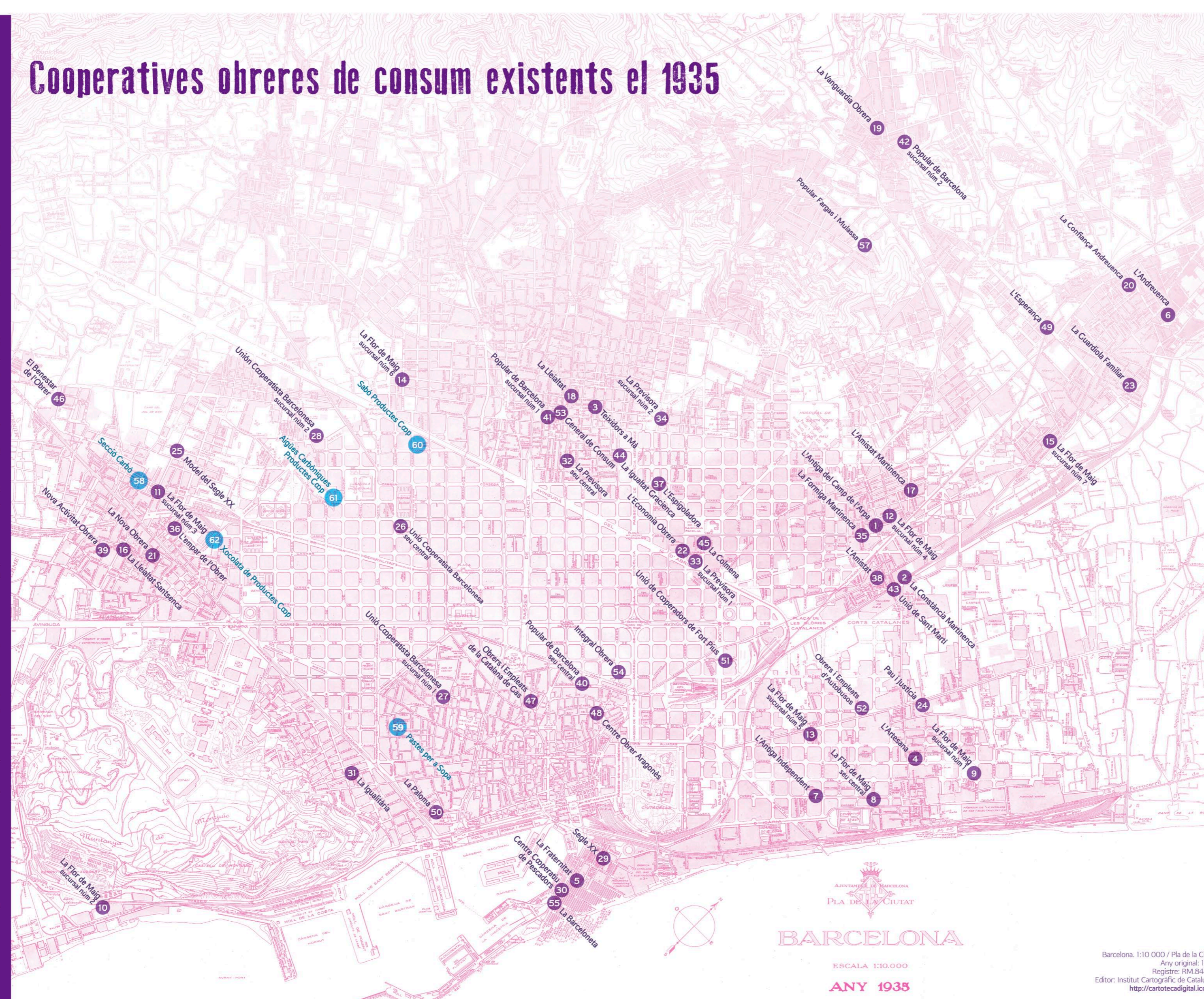
Entre mitjan segle XIX i 1939, el cooperativisme arrelà en els barris obrers de Barcelona per fer front a les dificultats econòmiques que patia el proletariat industrial. Partint de la solidaritat i l'ajuda mútua, les cooperatives es convertiren en institucions socials de primer ordre i organitzaren el consum, la producció i el crèdit de milers de famílies treballadores seguint els principis de la democràcia econòmica. Inicialment, destacaren les cooperatives obreres de consum, associacions de consumidors que, suprimint els intermediaris burgesos, compraven a l'engròs productes bàsics per aconseguir millors condicions de qualitat i preu, i que després els distribuïen entre les famílies associades. Amb els excedents de la compra mancomunada, desenvolupaven prestacions socials, culturals i educatives: escoles; fons de previsió per malaltia, vellesa o mort; caixes de resistència per a vagues, i mútues de salut. A partir de la fórmula autogestionària, les cooperatives milloraren la vida dels seus membres, tot aspirant a substituir les relacions socials capitalistes per la pràctica de la cooperació.

A Barcelona, les cooperatives de consum proliferaren sobretot en els antics pobles del pla, prop dels centres industrials i les fàbriques tèxtils, i foren fundades per obrers que, o bé professaven els ideals del republicanisme federal, o bé integraven les societats d'ofici que posteriorment evolucionarien cap als sindicats de classe. Partint d'origens ben modestos (uns baixos llogats, un sac de cigrons i un de patates, un bocoi de vi i una tina d'oli...), acabaren protagonitzant la vida quotidiana dels seus treballadors, amb edificis propis i singulars que albergaven ja no solament relacions econòmiques fraternals, sinó també una rica vida social i cultural. Les cooperatives de consum garantiren l'abastiment alimentari de les poblacions treballadores allunyades del centre barceloní, però també contribuïren a crear la identitat cultural dels antics pobles del pla de Barcelona. I, no menys important, exerciren de rereguarda col·lectiva en uns anys en què el conflicte de classes a la ciutat (vagues, locauts patronals, pistolisme, dictadura de Primo de Rivera...) situava els i les obrers en una indefensió social permanent. Formaren part, en definitiva, d'aquella Barcelona proletària que articulava la ciutat amb ateneus, escoles racionalistes i centres obrers.

En la Segona República, les cooperatives de consum arribaren al seu apogeu i durant la Guerra Civil, juntament amb les col·lectivitats industrials, vertebraren la nova economia revolucionària. Aquella economia obrera, tanmateix, seria escapçada de soca-rel amb l'entrada de les tropes feixistes a Barcelona el gener de 1939.

Durant la dictadura, la majoria d'aquelles cooperatives van desaparèixer, algunes les va desmantellar el nou règim, d'altres s'anaren esllanguint fins a tancar. A partir dels anys seixanta, tímidament, es van constituir noves cooperatives, algunes de consum, d'altres agràries o d'habitatge, i ja obertament des de 1976 van proliferar les cooperatives de treball. Totes, des d'aquelles primeres cooperatives de consum fa quasi 150 anys fins a les actuals, comparteixen uns mateixos principis, els set principis cooperatius formulats per l'Aliança Cooperativa Internacional (ACI). En ple segle XXI, el cooperativisme segueix demostrant que hi ha una altra manera de practicar l'economia, amb totes les seves potencialitats i reptes.

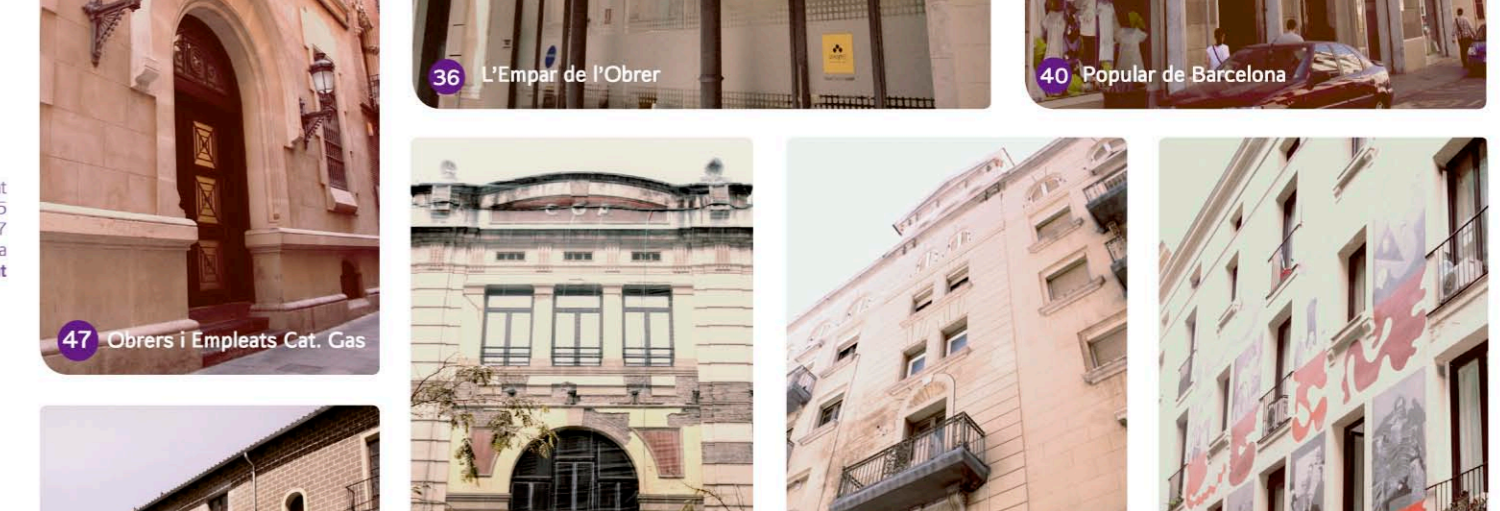
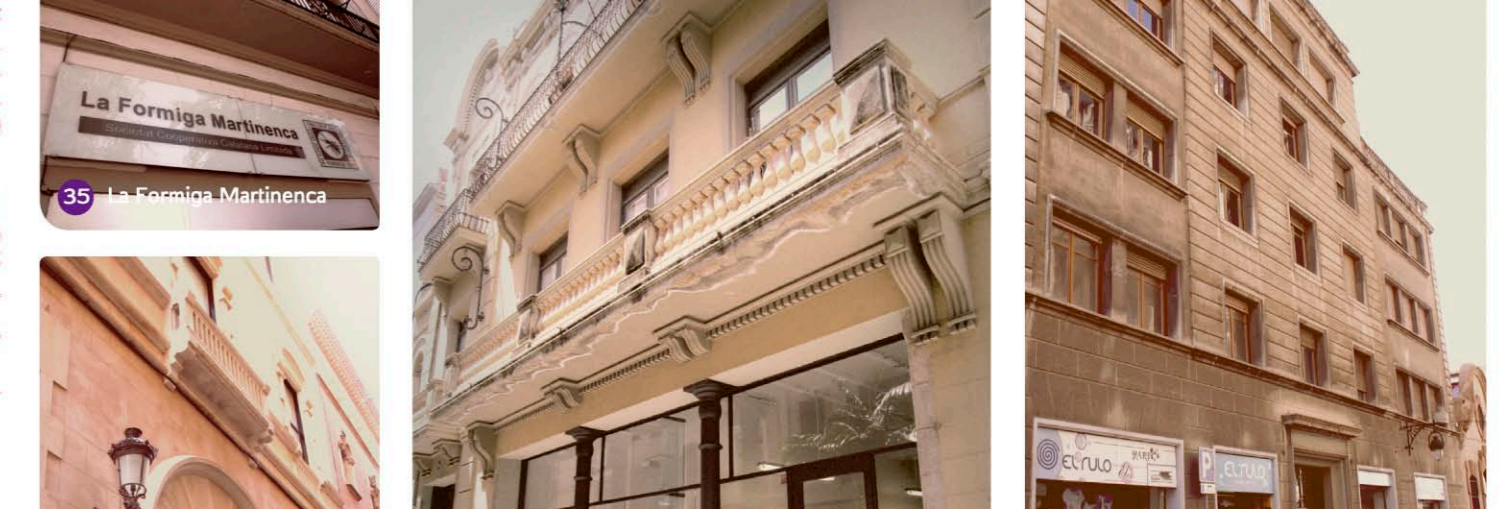
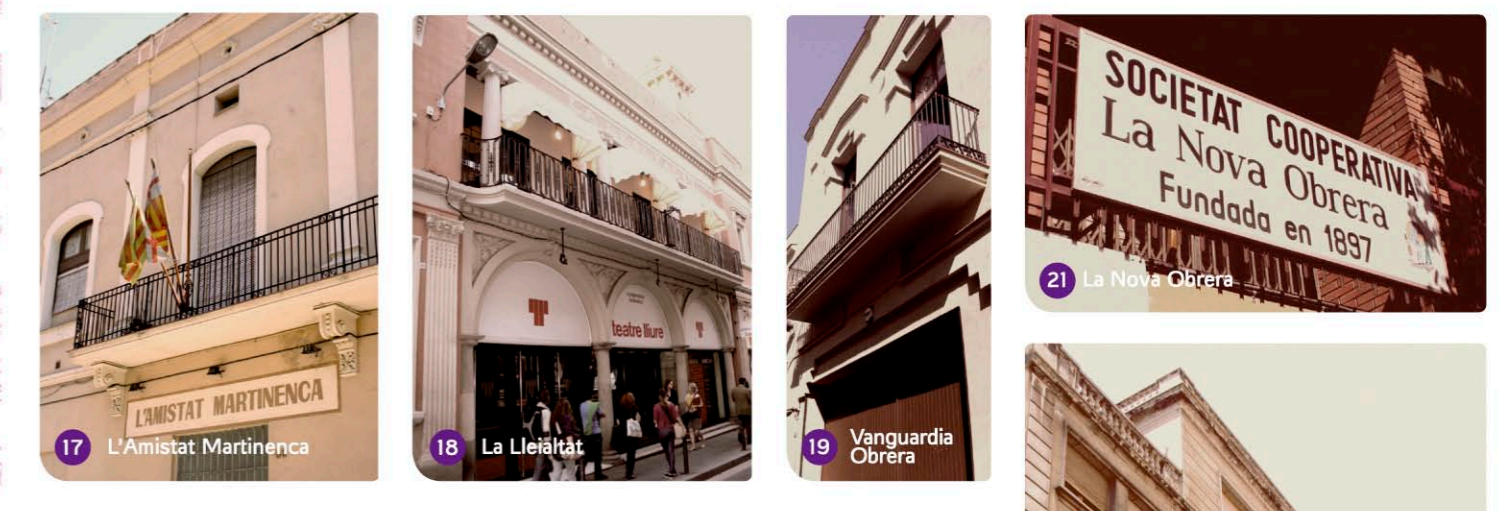
Cooperatives obreres de consum existents el 1935



- | | | | | | | | |
|--|---|--|---|---|--|---|---|
| <p>1. L'Antiga del Camp de l'Arpa
c/ Fontova 12 (1866)</p> <p>2. La Constància Martinenca
c/ Escoles 10 (1868-1943)</p> <p>3. Teixidors a Mà
c/ Terol 26 i 28 (1876-1986)</p> <p>4. L'Artesana
c/ Marià Aguiló 66 (1876-1995)</p> <p>5. La Fraternitat
c/ Sant Carles 9 (1879-1974)</p> <p>6. L'Andreuca
c/ Cran de Sant Andreu 263
c/ Solidaritat 60 (1879-1979)</p> <p>7. L'Antiga Independent
c/ Enna 156 (1887-1939)
actualment Ramon Turró</p> | <p>8. La Flor de Maig
c/ Doctor Trueta amb c/ Mad Ras 195
(1890-1948)</p> <p>9. Sucursal núm. 1
c/ Curtidors 1 (1912)
actualment Pellaies</p> <p>10. Sucursal núm. 2
pg. de Can Tunis 84
(sense dades)</p> <p>11. Sucursal núm. 3
c/ Callieu 40 (1885)</p> <p>12. Sucursal núm. 4
c/ Muntanya 62 (s.d.)</p> <p>13. Sucursal núm. 5
c/ Pere IV 92 (s.d.)</p> <p>14. Sucursal núm. 6
c/ Marià Cubi 184 (s.d.)</p> <p>15. Sucursal núm. 7
c/ Martí Molins 10 (1902)</p> | <p>16. La Lleialtat Santsenca
c/ Olinelles 31 (1891-1941)</p> <p>17. L'Amistat Martinenca
c/ Besalú 56 (1892)</p> <p>18. La Lleialtat
c/ Montseny 47 (1892-2004)</p> <p>19. La Vanguardia Obrera
c/ La Plana 10-18 (1894-1948)</p> <p>20. La Confiança Andreuca
c/ Pons i Callarza 103 (1896-1939)</p> <p>21. La Nova Obrera
c/ Cuaiana 22 (1897)</p> <p>22. L'Economia Obrera
c/ Valencia 353 (1899-1962)</p> <p>23. La Guardiola Familiar
c/ Bornina 54-56 (1899-1939)</p> | <p>24. Pau i Justícia
c/ Pere IV 228-230 (1899-1997)</p> <p>25. Model del Segle XX
c/ Yolanda 18 (1901-1939)
actualment Violant d'Hongria 151</p> <p>26. Unió Cooperatista Barcelonesa
c/ Vilatorrada 163 (1907-1978)</p> <p>27. Sucursal núm. 1
c/ Pau de la Creu (1932)</p> <p>28. Sucursal núm. 2
c/ Gelabert (1932)</p> <p>29. Segle XX
c/ Cinera 24 (1901-1988)</p> <p>30. Centre Cooperatiu de Pescadors
pg. Joan de Borbó 53-53 (1901-1979)</p> <p>31. La Igualtat
c/ Roser 35 (1902-1939)</p> | <p>32. La Previsora
c/ Libertat 35 (1902-1946)</p> <p>33. Sucursal núm. 1
c/ Sicília 197 (1931)</p> <p>34. Sucursal núm. 2
c/ Zola 18 (1932)</p> <p>35. L'Amistat
c/ Mallorca 580 (1903)</p> <p>36. L'Empar de l'Obrer
c/ Premià 13-15 (1905-1939)</p> <p>37. L'Espigoladora
c/ Roger de Flor 270 (1907-1988)</p> <p>38. L'Amistat
c/ Aragó 562 (1908-1939)</p> <p>39. La Nova Activitat Obrera
c/ Jocs Florals 118 (1909-1958)</p> | <p>40. Popular de Barcelona
c/ Oriçosa 16 (1910-1939)</p> <p>41. Sucursal núm. 1
c/ Pere Serafi 7 (1924)</p> <p>42. Sucursal núm. 2
c/ Chapi 48 (1932)</p> <p>43. Unió de Sant Martí
c/ Rossend Nobas 31 (1910-1939)</p> <p>44. La Igualtat Gracienc
pg. Garcia Hernández 180
actualment Pg. de Sant Joan
(1913-1949)</p> <p>45. La Colmena
ptge. Mayol 5 (1913-1939)</p> <p>46. El Benestar de l'Obrer
c/ Comtes de Güell 42 (1914-1939)</p> | <p>47. Cooperativa d'Obrers i Empleats de la Catalana de Gas
c/ Montsió 3 (1921-1939)</p> <p>48. Cooperativa del Centre Obrer Aragonès
c/ Sant Pere Més Baix 55 (1927-1939)</p> <p>49. L'Esperança
c/ de la Jota 21 (1928-1939)</p> <p>50. La Paloma
c/ Mina 20 (1929-1939)</p> <p>51. Unió de Cooperadors de Fort Pius
c/ Ausias Marc 143 (1928-1939)</p> <p>52. Cooperativa d'Obrers i Empleats de Companyia General d'Autobusos
c/ Lubana 106 actualment Roc Boronat
(1931-1939)</p> | <p>53. General de Consum
c/ Sant Joaquim 20 (1934-1939)</p> <p>54. Integral Obrera
c/ Bailen 10 (1935-1937)</p> <p>55. La Barceloneta
c/ Mar 95-99 (1935-1939)</p> <p>56. Cooperativa Catorze d'Abril
Sense dades (1935-1939)</p> <p>57. Popular Fargas i Mulassa
pg. Font d'en Fargas (1935-1939)</p> |
|--|---|--|---|---|--|---|---|

Les cooperatives de segon grau

- | | | | | |
|---|---|--|--|--|
| <p>58. Fusió de Cooperatives. Secció Carbó
c/ Miquel Àngel 38 (1919)</p> | <p>59. Unió de Cooperatives per a la Fabricació de Pastes per a Sopa
c/ Aurora 11 bis (1920)</p> | <p>60. Fàbrica de Sabó de Productes Coop
c/ Londres 94 (1933)</p> | <p>61. Fàbrica de xocolata de Productes Coop
c/ Béjar 20 (1933)</p> | <p>62. Fàbrica d'aigües carbòniques de Productes Coop
c/ Rosselló 86 (1935)</p> |
|---|---|--|--|--|



Edificis històrics del cooperativisme

Actualment gran part d'aquell patrimoni que van forjar les classes treballadores ha desaparegut o ha passat a mans privades. Molts d'aquests edificis es troben en situació d'abandonament o molt deteriorats per la deixadesa especulativa. Aquells que segueixen d'una manera o altra vinculats al moviment cooperatiu o cultural actual, són els que presenten un millor estat.

Principis de l'Aliança Cooperativa Internacional

Són les línies generals per les quals s'han de regir totes les cooperatives del món. La seva primera formulació va correspondre als Pioners de Rochdale, fundadors de la primera cooperativa moderna el 1844. La darrera actualització data de 1995 i és obra de l'ACI. Els colors de l'arc de Sant Martí formen la bandera del moviment cooperatiu i cada un d'ells representa un dels set principis cooperatius.

Adhesió voluntària	Actuació democràtica	Primitivisme col·lectiu	Independència política i religiosa	Cooperació entre cooperatives	Imparitat de remuneració	Interès per la comunitat
--------------------	----------------------	-------------------------	------------------------------------	-------------------------------	--------------------------	--------------------------

Troba la ubicació de les cooperatives a Google Maps >>

