

# LA NATURALEZA DEL ALMA

**Programación del miércoles 15 de enero de 2025**

19h. Entrada a la videoconferencia

**19,15-20h Charla**

- *Se grabará la videoconferencia -*

**20,00 h Preguntas y respuestas.**

- *Enviarlas al chat a partir de las 20h -*

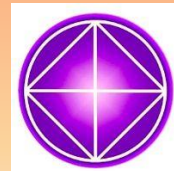
**20,45 h Fin de la transmisión**

**Organiza:**

**WTT Tarragona - Sumanas**

<https://sumanas-wtt-tarragona.blogspot.com/>

<https://www.facebook.com/profile.php?id=61553611536392>





# **LA NATURALEZA DEL ALMA**

## **Lecciones 34 y 35**

**por Rosa Pons y Valentín García**

**Miércoles 15 de enero de 2025**

**Charla basada en el libro  
"LA NATURALEZA DEL ALMA"  
de Lucille Cedercrans**

# **LA NATURALEZA DEL ALMA**

## **Lección 34**

**Problemas del probacionista cuando intenta practicar la magia ceremonial por primera vez.**

**La “tierra de nadie” entre la identidad como Alma y como personalidad.**

**El problema de la insatisfacción con el mundo de la personalidad.**

**El dilema de la “Impotencia” y los espejismos de la futilidad, la depresión y la autocompasión.**

**El uso de las Leyes Divinas como métodos de hacer frente a las situaciones.**

**La Ley de Economía y la naturaleza de las formas-pensamiento obsesivas.**

**La correcta relación con las finanzas.**

# PROBLEMAS DEL PROBACIONISTA CUANDO INTENTA PRACTICAR LA MAGIA CEREMONIAL POR PRIMERA VEZ

El probacionista que está entrando por primera vez en el reino de la iniciación a la magia, se siente asediado por los obstáculos y los conflictos que, en su impacto total, producen una apariencia de completa confusión y caos.

Él se mueve dentro de esa “tierra de nadie” entre dos mundos, cada uno de ellos con un conjunto de leyes distintas, y descubre que no puede entrar en ninguno de ellos.



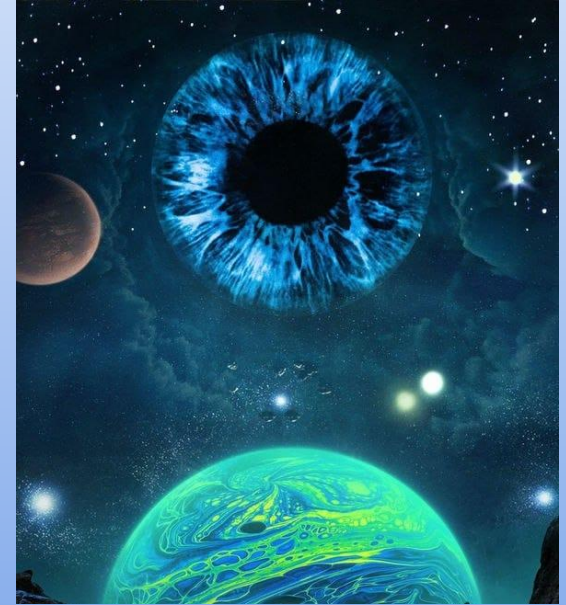


**El viejo mundo de la personalidad dentro del cual él ha vivido, se ha movido y ha tenido su ser durante incontables siglos de experiencia ya no está abierto para él. Hace mucho tomó un camino que le sacaba directamente de dicho mundo, y sin apenas darse cuenta, finalmente ha atravesado la puerta que le impide volver a entrar en él.**

**Por delante ve, aunque aun débilmente, el nuevo mundo del Alma, donde tiene que aprender nuevas reglas de vida, antes de poder empezar a funcionar. A medida que practica la meditación, aprende los rudimentos de la movilidad, la comunicación y la cognición.**

**Tropieza, como lo hace el niño pequeño que está aprendiendo a andar, tartamudea, como el niño que está aprendiendo a hablar y comete errores similares a los de los niños que aprenden a leer y escribir.**

**Sin embargo, este recién nacido (para el Espíritu), aún ocupa una personalidad, aún se encuentra en este mundo, aunque ya no sea del mundo. ¿Cuáles son los problemas específicos? Aquellos de ustedes que han llegado hasta aquí reconocen estos problemas cuando se enuncian, aunque ustedes mismos serían incapaces de definirlos.**







**En primer lugar, por supuesto, está esa sensación de “tener muy poco conocimiento real” que todo probacionista siente con tanta agudeza. La vasta expansión de conciencia que ha experimentado, y es vasta cuando se la compara con la conciencia que tenía hace muy poco, es como nada, en comparación con aquello que aún le queda por lograr.**

**Su visión del mundo de la realidad, con todo su nuevo conocimiento, no es sino definiciones que le suenan bien y le parecen correctas, pero de momento tienen poco significado práctico. Esa Alma que él es (su identidad misma) es, de momento, poco más que una teoría.**

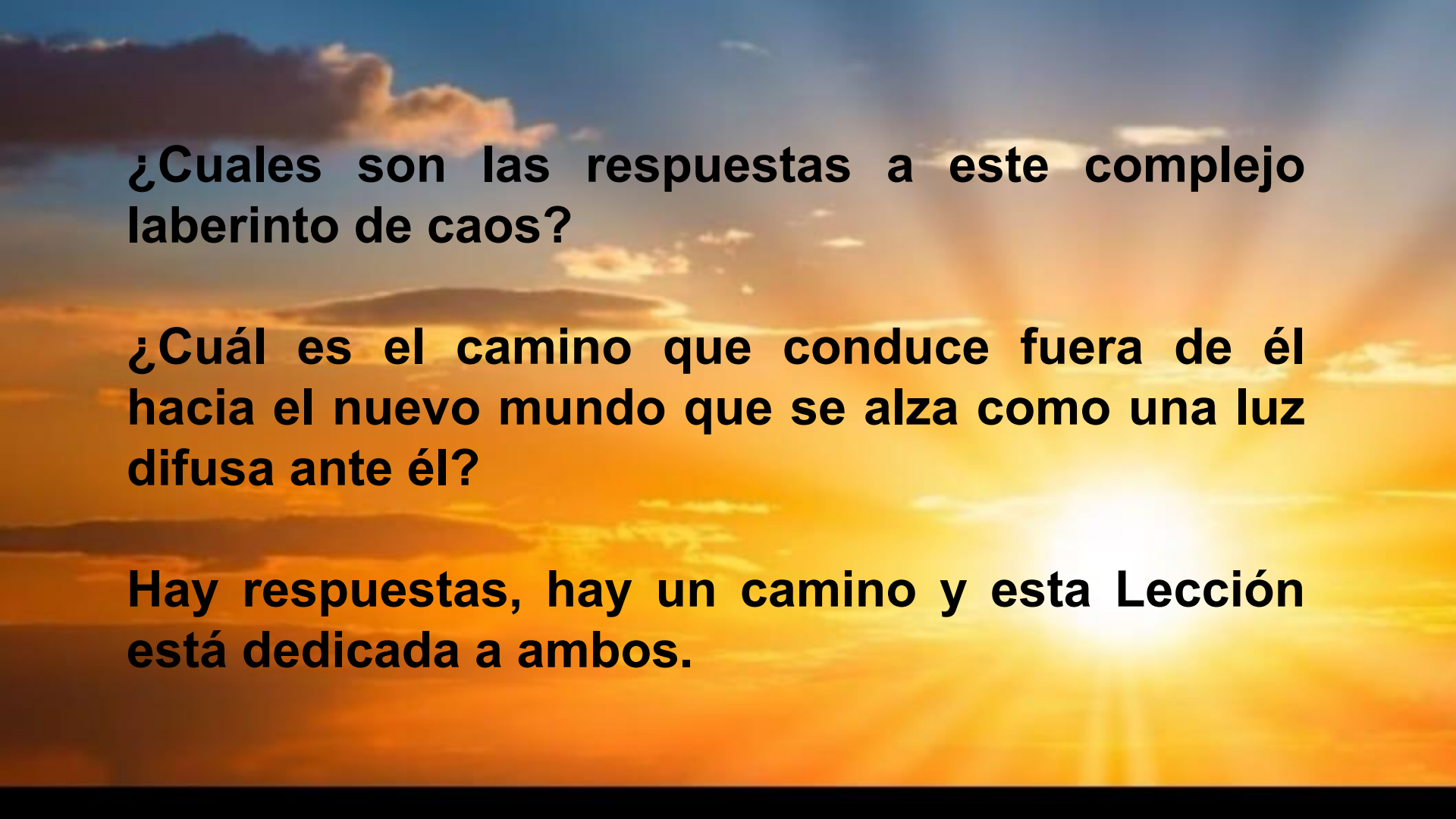


**En segundo lugar, y al mismo tiempo, el probacionista experimenta una creciente insatisfacción con el mundo de la personalidad, que está totalmente fuera de proporción con respecto a su nuevo conocimiento.**

**Ahí él ya no puede encontrar alegría o paz mental. Se cansa del trabajo de su vida. Encuentra que toda contribución que pueda hacer a la sociedad es completamente inadecuada. El ofrece su don, pero sin ganas de dar.**

**Este es un periodo peligroso, una prueba que forma parte del proceso mismo de iniciación y es causa del fracaso de muchos principiantes.**





**¿Cuales son las respuestas a este complejo laberinto de caos?**

**¿Cuál es el camino que conduce fuera de él hacia el nuevo mundo que se alza como una luz difusa ante él?**

**Hay respuestas, hay un camino y esta Lección está dedicada a ambos.**

Aprenda, en primer lugar, cuál es su experiencia con la naturaleza emocional.



**¿Qué es ese peso de dolor que de repente ha puesto sobre sus hombros y que no puede dejar en tierra ni soportar?**

**¿Cuál es la carga que le aprisiona y le separa de la alegría natural?**

Es el peso del dolor del mundo presionando sobre sí. Es el grito eterno del Alma aprisionada que busca liberación, el Alma de la humanidad que sufre las iniquidades de la naturaleza perversa de la ignorancia.

**Dese cuenta, de una vez por todas, que no tiene nada ni puede experimentar nada únicamente por sí mismo, porque no está solo. Este es el primer paso hacia la libertad. Las depresiones y los dolores experimentados por cada místico u ocultista son las penas del Alma Mundial en su aprisionamiento total.**

**A medida que toma conciencia de la Vida Una, abre la puerta de la conciencia a esta condición dentro de una parte de ella. A medida que se funda más y más íntimamente dentro de la Vida Una, conocerá y experimentará esta condición hasta sus profundidades.**



**Esto forma parte de la Conciencia del Alma.**

**¿Querría escapar de ella?**

**Esta es su parte del karma planetario.**

**Sin embargo, no tiene por qué ser la causa de su fracaso como discípulo. Incluso siendo consciente de ella también puede conocer la alegría, tanto la alegría natural de la vida misma, como la alegría de saber que puede servir para aliviar un poco de ese gran sufrimiento.**





**El segundo paso hacia la libertad sigue de cerca al primero. Guarda relación con la Ley. Tiene que dilucidar y manejar esas leyes que manipulan el Espíritu y la Materia, o el Plan y la forma con la intrepidez característica de El Cristo.**

**¿Cuál es el medio de intercambio en el mundo de los asuntos humanos, el medio que gobierna y controla el movimiento de todas las energías, fuerzas y sustancia en el plano físico de las apariencias?**

**Es el sistema financiero a través del cual es posible el comercio y los intercambios de todo tipo.** Este sistema mueve la sangre de vida de los asuntos humanos, y forma parte de la economía que posibilita dicha vida. Ha construido la civilización actual y la sustenta.

En el mundo actual, este medio de intercambio es el reflejo del entramado etérico interno del cuerpo de la humanidad, ese entramado que mantiene unidas y posibilita, a través del intercambio, las interrelaciones de todas las partes entre sí y con la totalidad.







La palabra de poder que manipula las energías del sistema financiero es “dinero”, energía de tercer rayo cristalizada. El dinero, entonces, no es un medio de intercambio, como muchos suponen, puesto que dicho medio es el sistema financiero. **El dinero es esa forma hacia la que el poder ha sido dirigido.**

Las formas del mundo físico son manipuladas a través del intercambio, en el seno de un elaborado sistema de intercambios, haciendo sonar la palabra que tiene el poder de moverlas. Definiremos a estas formas como los “devas de la apariencia.”

**De manera similar, los devas de los planos etérico, astral y mental son manipulados a través del intercambio por medio del sonido de esa palabra que tiene el poder de moverlos.**

**Así el probacionista se mueve en una tierra de nadie entre el mundo de los hechos concretos y el mundo de los denominados milagros.**

**En primer lugar, tiene que darse cuenta que su don espiritual solo puede ser intercambiado detrás del escenario de los asuntos ordinarios mediante la manipulación de los devas de los planos etérico, astral y mental. Esos devas llevarán su don de una conciencia a otra cuando suene la palabra de poder.**



**Después con calma, sin emoción, alinea los devas de la apariencia con los devas del Plan, alinea el mundo inferior de poder con el superior y hace sonar el mantra que le da control sobre la naturaleza forma.**

**El mantra que él hace sonar es más que una palabra. Es una síntesis de Luz, sonido, color y vibración dentro de una nueva ceremonia, la ceremonia de la vida misma.**





Trataremos extensamente de esta ceremonia en las lecciones siguientes. En preparación para tal iluminación se le sugiere que considere los devas particulares de apariencia con los que está más familiarizado.

En primer lugar: **¿Qué es un deva de apariencia?**

Es la forma-pensamiento persistente que está justo detrás, o que controla, la aparición de la imagen externa, una interacción entre el deva etérico y el elemental.

**Cualquier cosa que es, hace su aparición en los tres mundos por medio de una forma-pensamiento que obsesiona positivamente a la conciencia. A esto le llamamos el deva de la apariencia, que encuentra su lugar entre, y sin embargo dentro de, el deva etérico y la forma elemental.**

**Si esto le produce un choque, dese cuenta de que sólo está considerando los hechos de la vida.**



# **LA NATURALEZA DEL ALMA**

## **Lección 35**

**Alinear los Devas a través de la Ceremonia de la vida.**

**Participación en el Ritual (Formal e Informal) de Alinear los Devas.**

**El Cuerpo de Luz del Cristo, See-la-Aum.**

**El Cuerpo de Luz de la Humanidad, Selah.**

**El Uso del Sonido, el cerebro y los centros en alineamiento formal.**

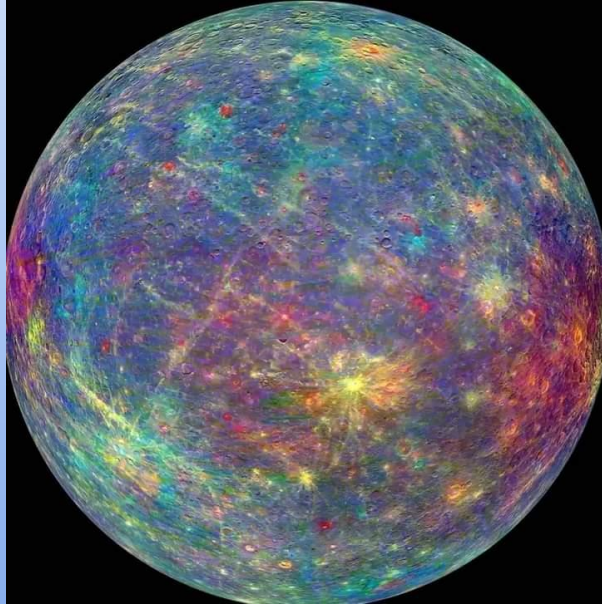


# ALINEAR LOS DEVAS A TRAVÉS DE LA CEREMONIA DE VIDA

Un medio de expresión del discípulo, y por lo tanto, un medio de intercambio, es el **cuerpo de Luz etérica del Logos Planetario**. Lo vemos primero como la Vida Una, un gran deva de Luz cuya sustancia penetra, interpreta y mantiene en relación real a todas las partes de la Vida Una en una totalidad integrada.

En lo que atañe a nuestro planeta, la esfera búdica es el punto de origen, o más correctamente, la puerta de entrada de este cuerpo de luz a las siete esferas vibratorias de la actividad planetaria.





Así, a través de este medio de expresión, la Vida de nuestro Logos fluye desde la esfera búdica, el hábitat natural del Alma, que es el corazón de la Vida del Logos, hacia y a través de todas sus partes.

Deténgase por un momento a considerar **la esfera búdica como el corazón que distribuye la vida del Logos a través del Planeta por medio de un gran deva de Luz**, que emana esféricamente desde su centro hacia su periferia.

Así es como esta vida entra y dirige, los asuntos de los siete planos o esferas de materia vibrante que constituyen el cuerpo físico del Logos.



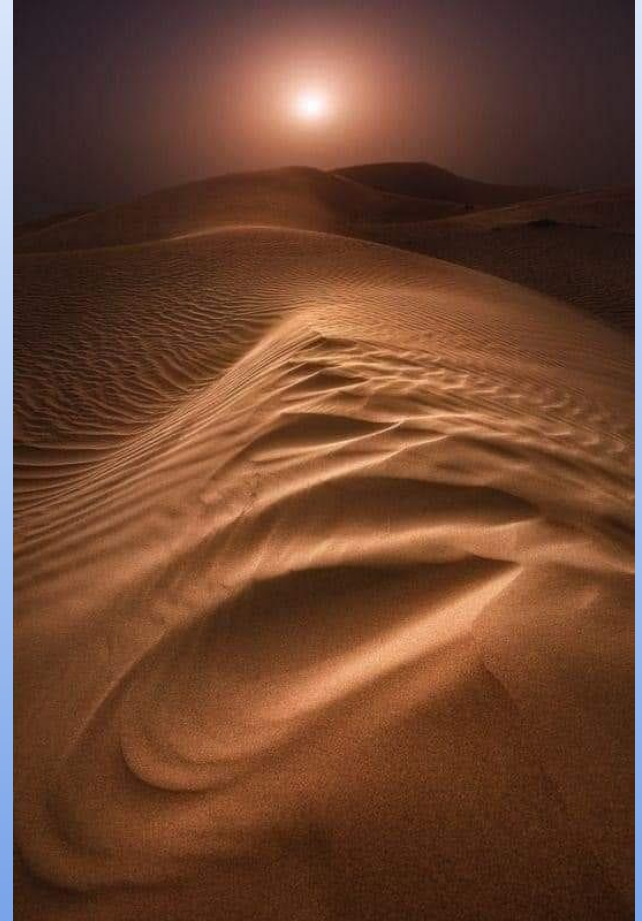
A través de esta vida emanante que es Amor, el Alma consciente, de acuerdo con su conciencia, tiene acceso y expresión a las siete esferas de la actividad planetaria, porque este deva no sólo es portador del aspecto vida, sino que también es el vehículo de conciencia.

Cuando se contempla desde la perspectiva que lo ve en su totalidad como Una Vida, es el deva Solar, el cuerpo de Luz etérico del Logos mismo.

Este es el tercer aspecto de la manifestación que está constituido por la luz, el sonido, el color y la vibración, o dicho, en otros términos, por los elementos: **tierra, aire, fuego y agua.**

La conciencia de la Vida Una se identifica como El Cristo. El cuerpo de la Vida Una se identifica como **See-Ia-Aum**. El Cristo pronuncia dicho cuerpo a la existencia y el discípulo se convierte en su custodio, en su transmisor, y en su punto focal de precipitación en la apariencia manifestada.

Examinemos ahora la correspondencia inferior de este gran deva, el entramado etérico del cuerpo de la Humanidad. Todos los seres humanos viven, se mueven y tienen su ser dentro de un gran entramado de sustancia etérica, que es una emanación de este deva de Luz.



Este entramado los mantiene en relación mutua, y es el medio a través del cual las energías de vida del reino humano circulan a través de sus numerosas partes.

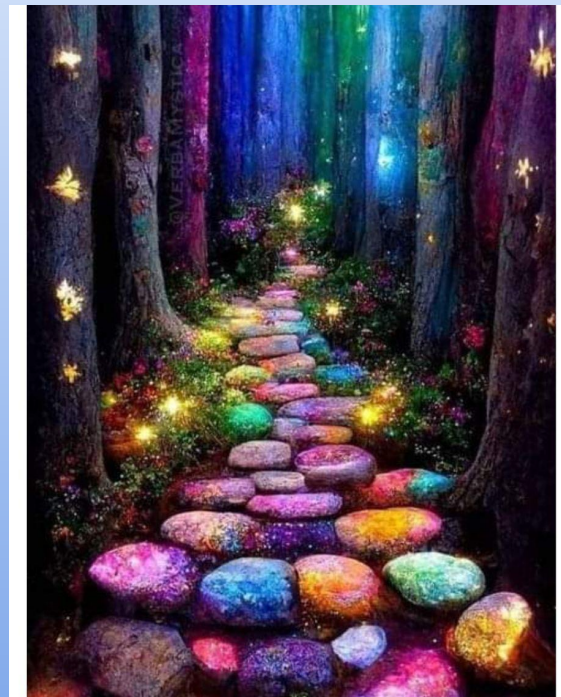


El entramado, si bien es una emanación, y por tanto, parte de una vida mayor, también es una vida en sí mismo, otro gran deva que es el vehículo de la conciencia humana, conciencia identificada con la personalidad. Responde a una mente de masas humanas, de naturaleza tanto astral como mental, reflejando las condiciones de esa mente en el mundo de los asuntos humanos a través de los devas, de apariencia. **Su nombre es Selah, y responde a aquello que llega a través del cerebro.**



Cuando el discípulo deliberadamente y con intención formulada persistentemente, hace sonar el nombre Selah con la nota correcta (estando esa nota en clave de Fa), **este deva le da su atención, y realiza su intención mediante la creación de un deva de apariencia.**

Ya hemos definido al deva de apariencia como la forma de pensamiento obsesionante que está detrás y que controla los detalles de la imagen externa.





**Hemos dicho que es la interacción entre el deva etérico y la forma elemental.**



**¿Qué es lo que convierte a un pensamiento en las mentes de unos pocos hombres en una opinión pública o en una costumbre?**

**¿Qué le da vida en los asuntos de la humanidad?**

**Es Selah, el entramado etérico y cuerpo de la Humanidad, que toma este pensamiento sobre sí mismo y le da fuerza de vida y dicha fuerza de vida fluye a una vida grupal elemental que le está esperando.**

El deva de apariencia, entonces, es la fuerza de vida del pensamiento a medida que fluye desde el entramado etérico a una forma particular. **Esa fuerza de vida sólo puede ser dada por Selah, pues Selah responde a la voluntad dirigente dentro de un cerebro.**

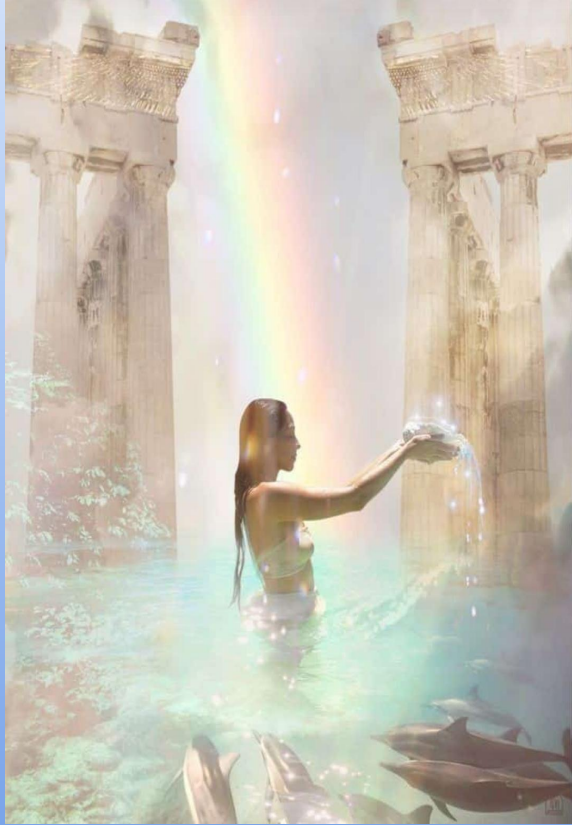
La Ceremonia de Vida guarda relación con la unificación del See-la-Aum y el Selah, de modo que el Plan pueda tomar apariencia en el mundo de los hombres. Recuerde, Selah sólo responde a la voluntad dirigente tal como se enfoca a través de un cerebro humano, y así el Plan sólo puede ser precipitado a través de un grupo de pensadores entrenados dentro del cuerpo de la humanidad.



**El sonido que junta a estos dos grandes devas, después de que cada uno de ellos haya contactado por el discípulo es el OM.**

**Este sonido, cuando se canta con la nota adecuada (esta nota es un La), crea un canal entre See-la-Aum y Selah a través del propio cuerpo etérico de luz del discípulo. Cuando se canta en la nota correcta (dicha nota es un Sol), se completa el circuito entre el deva de apariencia creado dentro de Selah y su correspondencia superior dentro de See-la-Aum, sin la intervención del discípulo. Esto le ahorra al discípulo su propio trabajo.**





**Esto es muy importante, porque si el discípulo sin saberlo crea un deva de apariencia y no completa el alineamiento con el Plan, invita la atención de aquellos que podrían hacer un mal uso de él. En tales casos, el deva podría incluso volverse contra su creador, obsesionando su mente de manera desproporcionada con respecto a su propósito, distorsionando así su entendimiento y a menudo produciendo trastornos mentales.**

**Cuando uno considera que su fuerza vital es la fuerza de kundalini, entiende por qué las precauciones son necesarias.**

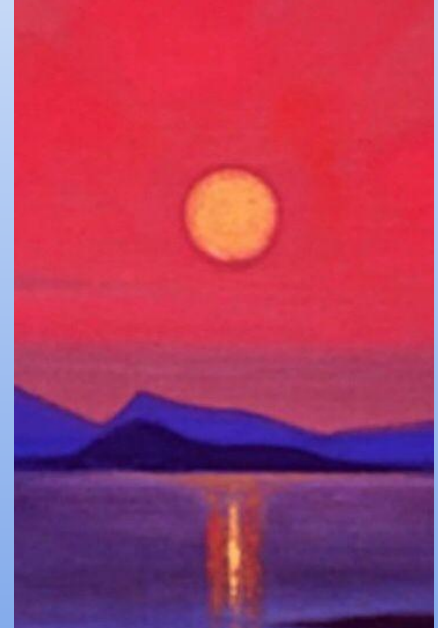
**El discípulo que es un intermediario entre los dos grandes devas para el bien de la conciencia humana, lleva todos los aspectos de su vida y de sus asuntos a la ceremonia divina, que se convierte en su actividad de servicio.**

**La verdadera ceremonia es un estado interno de ser, que se canaliza hacia cada acto externo.**



**Comenzamos con esa conciencia que sabe que es Divina, es decir, parte de la Vida Una. Cuando abre sus ojos por la mañana, lo hace con plena conciencia de este hecho, y debido a ello, saluda al nuevo día con un profundo aprecio por la vida.**

**Siendo consciente y apreciando la vida por lo que es, el discípulo se consagra a sí mismo, conciencia e instrumento y todo lo que posee, a dicha Vida. Hace esto con Amor en el interior de su ser. Esto es ceremonia. Todo lo que entra en su campo de visión, sus pensamientos y sentimientos, reciben su Amor y su aprecio porque forma parte de la Vida Una.**







**Él conoce y comunica con Dios a través del único lenguaje permisible entre Dios y el hombre, el intercambio de Amor.**

**Cualquiera que sea su rutina a primera hora de la mañana forma parte de la ceremonia, puesto que es llevada a cabo por el discípulo con una profunda toma de conciencia del significado interno de la vida.**

**Cuanto más anciano y sabio es el discípulo, mayor es su conocimiento de este significado, y, por lo tanto, más poderosa es su ceremonia.**

**El probacionista que está intentando convertirse en discípulo aceptado puede iniciar este ceremonial con una serena contemplación de la Vida Una a medida que continúa con su rutina diaria de levantarse de la cama y prepararse para el día.**

**Habiendo comprendido que todas las formas están compuestas de sustancia inteligente, y que toda sustancia inteligente está constituida por vidas dévicas, que en su suma total son al aspecto materia de la Santísima Trinidad, canaliza hacia dichos devas su consciencia del amor; mientras contacta con ellos a través de la forma.**





**Cada forma con la que entra en contacto y cada acto en el que participa, recibe su amor consciente y su aprecio como parte de la Vida Una.**

**Así, él inicia su día con una ceremonia que continúa a lo largo de las veinticuatro horas.**

**Unas pocas palabras antes de acabar esta lección:**

**No permita que la importancia de esta información abrume su conciencia. Ha entrado en el gran ciclo de revelación conforme el séptimo rayo entra en encarnación activa en el mundo de los asuntos humanos. Acepte su ambiente con tranquilidad y avance hacia la Luz Real.**



**Las personas interesadas en el libro LA NATURALEZA DEL ALMA pueden descargarlo gratuitamente en:**

<http://wttbarcelona.org/Estudio/Grupo-estudio-La-Naturaleza-del-Alma/>

Aconsejamos el estudio previo de las lecciones para un mayor aprovechamiento de la sesión.

Videos de las lecciones y apuntes PDF:

De la lección 1 a la 27:

<http://wttbarcelona.org/AudioVisuales/Curso-La-Naturaleza-del-Alma/>

De la lección 28 en adelante y apuntes PDF:

<https://almadeekilore.blogspot.com/p/xvalentin-garcia.html>

**Para cualquier comentario o idea que nos ayude al mejoramiento de estas sesiones, podéis escribirnos al correo:**

[rpons.coaching@gmail.com](mailto:rpons.coaching@gmail.com)

# GRACIAS

Clases organizadas por el WTT Tarragona - Sumanas

**Estas clases son fruto de un trabajo grupal, sin el cual no sería posible la realización del mismo.**

[sumanas.buenamente@gmail.com](mailto:sumanas.buenamente@gmail.com)

WTT Tarragona - Sumanas: <https://www.facebook.com/profile.php?id=61553611536392>

WTT España: <https://wttes.org/>

WTT Global: <https://worldteachertrust.org/es/web/wtt>